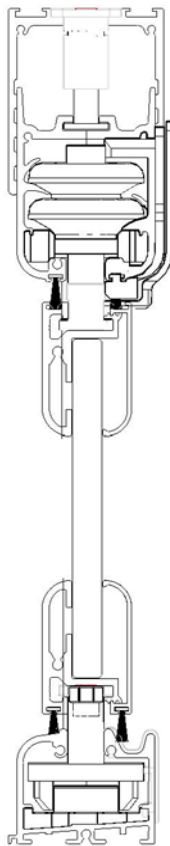




Glass Technical Systems S.L.

Clear View

Manual de Instalación



1: Características del Sistema

- 1: Espesor de vidrio utilizable 8, 10 y 12 mm.
- 2: Ajuste de 9,5 mm hacia arriba y 10 mm hacia abajo.
- 3: Puerta de salida sin brazo de apertura.
- 4: Sistema de rueda anti atasco.
- 5: Parte de la rueda de acero inoxidable reforzados.
- 6: Tres rodamientos por unidad de rueda superior.
- 7: Perfiles finales de aluminio con copas para recibir paneles.
- 8: Tapas de extremo macho a hembra para impermeabilizar.
- 9: Canalones de perfil inferior.
- 10: Placa de cubierta del orificio de salida.
- 11: Cristal atornillado a los perfiles.
- 12: Perfil hundido disponible.
- 13: Movilidad de paneles alrededor de las esquinas.

2: Herramientas Necesarias

- 1: Buen nivel preferible láser autonivelante.
- 2: Taladro percutor con broca de mampostería para tornillos largos.
- 3: Taladro de batería.
- 4: Destornillador Philips PH1.
- 5: Llave Alan con manivela de 5mm.
- 6: Llave Alan de 3 mm.
- 7: Pistola de silicona.
- 8: Amoladora angular.

3: Materiales Necesarios

1: Fijaciones, tornillos de hormigón auto roscante o tacos metálicos con cabeza impermeable.

2: Calzadores de diferentes tamaños para nivelar perfiles.

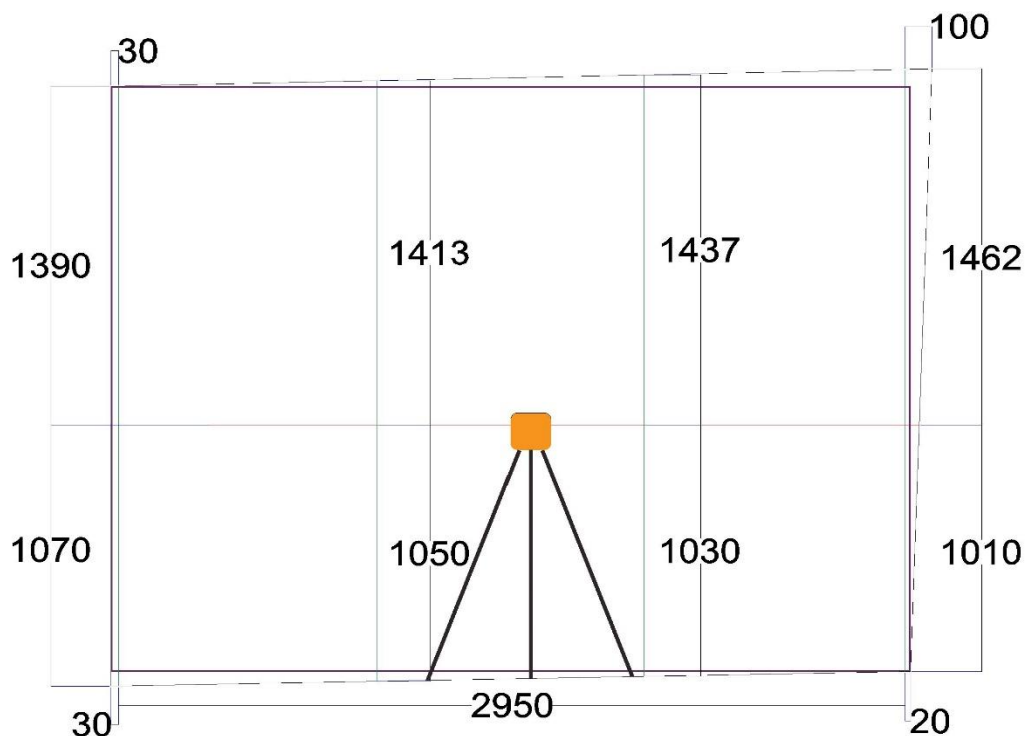
3: Varios tornillos pequeños para fijar perfiles finales.

4: Silicona para acabado.

5: Spray de silicona recomendado para las ruedas.

4: Medición de la Unidad.

Tomar medidas correctas es una parte vital de una instalación fácil y sin problemas. Lo mejor es usar un láser autonivelante cuando sea posible para tomar mediciones hacia arriba y hacia abajo, necesita el punto más bajo del techo y el más alto del piso, también haga lo mismo con las paredes de forma vertical siempre que sea posible. Las líneas moradas representan la unidad terminada. Ver diagrama a continuación.



$$\text{width } 30+20+2950=3000$$

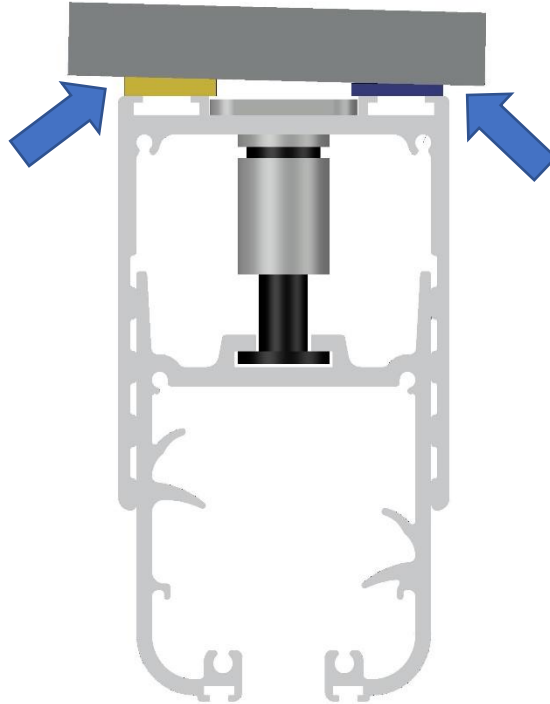
$$\text{Height } 1010+1390=2400$$

Importante: Si utiliza una pista hundida, vea las notas 5.3

5.1 Instalación de Perfiles

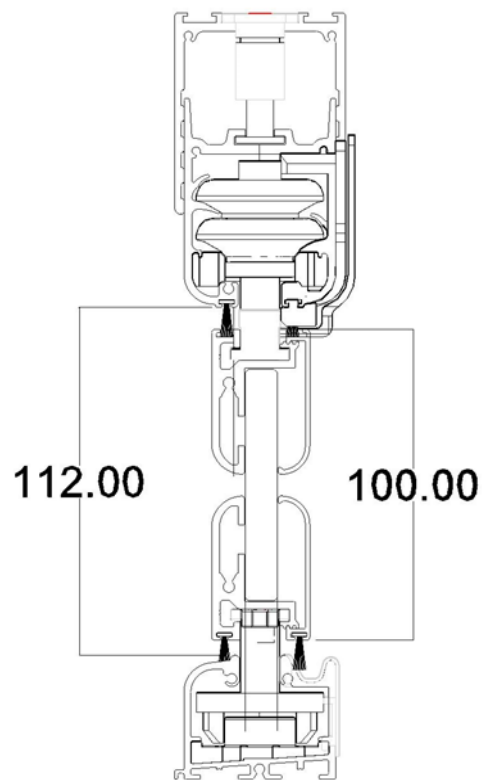
La unidad de Cortina de Cristal debe instalarse nivelada, sin importar qué tan lejos del nivel del techo o las paredes del piso pueda funcionar de la mejor manera. Comience marcando una línea central en el piso donde desea que esté el riel de la Cortina de Cristal (para riel hundido, vea 5.2), asegúrese de tener las distancias correctas desde las paredes para insertar las secciones de la caja final en una posición vertical, generalmente 20 mm . Ahora también marque en el piso con un lápiz los extremos del perfil como referencia. Realice una medición en el perfil superior desde la tapa del extremo en el extremo de la puerta hasta el centro del orificio de fijación cerca de la puerta de salida, generalmente el tercer o cuarto orificio de fijación alargado dependiendo de cuántos paneles en la unidad, luego márquelo en el piso en la línea central que mide desde la línea de lápiz que hizo marcando el final del perfil inferior donde se abre la puerta. Con un láser autonivelante en un trípode o una línea de soporte en el primer orificio que haya marcado en el piso, esto le dará su primer orificio de fijación en el techo, márquelo y perfore. Si no tiene un láser, puede usar un nivel de burbuja y un perfil recto en los ejes X e Y para crear su punto, pero esto no es tan preciso. Levante el perfil y atorníllelo al techo sin apretar a través del orificio que midió, una fijación es normalmente suficiente para mantener el perfil de forma segura si el orificio de fijación es bueno. Ahora alinee el perfil superior en posición en el extremo más alejado usando el láser en la línea inferior marcada en el piso y alineándolo con la marca central en el perfil superior, luego taladre y fije sin apretar, usando empacadores a nivel del perfil

superior en ambos X y el eje Y lo mejor que pueda antes de atornillar, esto puede llevar un poco de tiempo, pero facilita el ajuste más adelante.



Al usar el láser para alinear los perfiles con las líneas centrales en los perfiles en lugar de su primera línea central en el piso, esto asegurará que los perfiles estén directamente uno sobre el otro, puede haber habido algún movimiento al ajustar la perforación del perfil superior y fijación.

Encuentre el nivel más alto del piso, luego fije el perfil, coloque el láser en la parte superior del perfil y nivele el perfil inferior al final y al medio, luego fíjelo en su posición. Solo necesita arreglarlo en un par de posiciones porque puede necesitar un ajuste en una etapa posterior de la instalación para dejar el espacio correcto entre el perfil inferior y el panel. Ahora tome una medida del panel de vidrio terminado de arriba a abajo, más 12 mm en esa medida y esto le dará las medidas entre los perfiles como se ilustra en el siguiente ejemplo.



Con esta medición, configure el perfil superior ajustándolo donde sea necesario a la distancia correcta con la barra en T Alan de 5 mm, midiendo en el área del tornillo de ajuste desde la parte superior del perfil inferior hasta la parte inferior del perfil superior como se muestra en la página anterior, haga esto para cada tornillo de ajuste, este proceso permitirá insertar los paneles con facilidad.

Ahora está listo para insertar los paneles de vidrio.

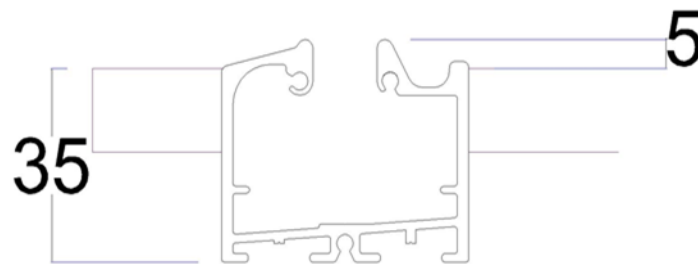
5.2 Perfil Embutida.

Con la pista hundida, el proceso es el mismo para alinear los perfiles, en lugar de cuando la parte superior e inferior están alineadas atornillando la pista dibuje alrededor de la pista, luego con un cortador de disco cortado a lo largo de las líneas a la profundidad deseada de 35 mm para perfil. **IMPORTANTE:** es posible que no tenga que cortar toda la profundidad de la pista por completo dependiendo de los niveles; consulte el ejemplo en el ejemplo a continuación.



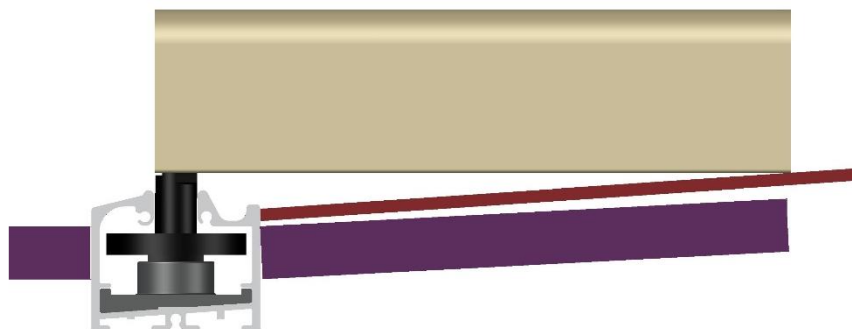
En el ejemplo de la página anterior, la izquierda se hundirá en el piso 35 mm y la derecha menos debido al nivel del piso.

La siguiente imagen muestra la sección transversal del perfil inferior y hacia dónde llevar el piso para el perfil hundido.



5.3

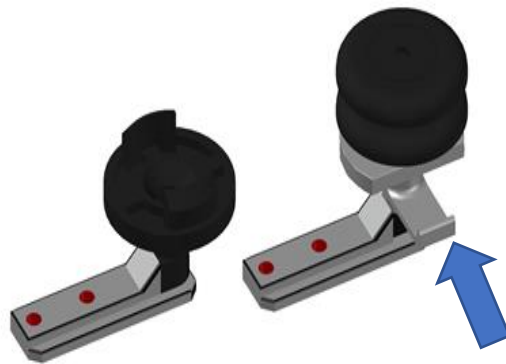
IMPORTANTE: Si el punto donde se abre la puerta es más alto que la esquina del perfil hundido, entonces el perfil debe elevarse para que la puerta no toque el piso, esto también es importante al tomar medidas. Ver ejemplo a continuación. La línea roja muestra cómo el panel se atascará debido al nivel del piso. Esto también debe tenerse en cuenta al medir.



6.1: Instalación de los Paneles.

Si está usando una pista montada en superficie, siga estas instrucciones si tiene una pista hundida, consulte 6.2

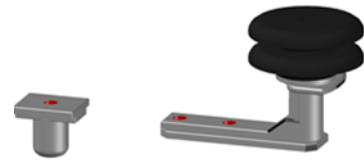
En primer lugar, retire las compuertas de salida de los perfiles superior e inferior, inserte el perfil final de la puerta y fíjelo como se describe en 11: luego levante el panel de la puerta en los perfiles insertando la rueda de la puerta y la rueda inferior primero, las partes se muestran a la derecha.



Asegúrese de que la lengüeta de plástico esté orientada en sentido opuesto al orificio de salida que se muestra aquí con la flecha, luego deslice la puerta hacia abajo a la posición de apertura manteniendo la puerta paralela a los perfiles, cuando llegue a la posición de apertura manteniendo la puerta presionada en su posición, abra la puerta, esto ahora le permitirá girar la lengüeta de plástico en el medio del perfil y bloquearla en su posición.

Luego haga lo mismo con el panel dos, pero primero ingrese la rueda de salida y la pequeña pieza que se muestra en la imagen a continuación.

Deslice el panel hacia abajo por el riel en la dirección opuesta de la puerta hasta que la rueda giratoria de la bisagra entre en el orificio de apertura, luego invierta la dirección hasta llegar a la posición



de apertura, manteniendo el panel empujado hacia el extremo del perfil para asegurarse de que la rueda de la bisagra esté dura contra la rueda anterior y en la posición correcta, luego abra el panel, aplique esta acción con todos los paneles.

Cuando estén todos en su lugar, vuelva a colocar las puertas de apertura.

6.2: Perfil Embutida

La pista hundida es un poco más difícil de instalar los paneles.

El orificio de apertura estará en posición para el Cristal dos.

Retire la (s) puerta (s) de abertura de plástico superior.

Seleccione su último panel, luego coloque primero la rueda inferior en el orificio, mueva el panel a lo largo de la pista levantando ligeramente para no dañar la tira de piel, cuando la rueda de salida llegue al orificio de salida, inserte la rueda, el panel se inclinará levemente hacia adelante hasta que la rueda de la bisagra llegue al orificio e inserte que el panel debe volver a enderezarse.

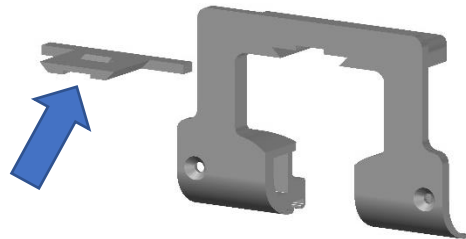
Deslice el panel hasta el final y seleccione el penúltimo panel y repita el proceso hasta que todos los paneles estén instalados dejando la puerta para durar.

La instalación de la puerta es la misma, pero solo tiene que colocar la rueda de la bisagra, recordando mantener la lengüeta en la dirección opuesta al orificio de apertura, consulte 6.1 para las instrucciones de la puerta.

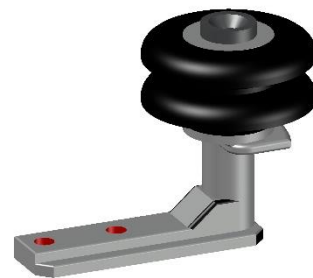
Vuelva a colocar la (s) puerta (s) de salida.

7: Salidas.

Si hay más de una compuerta de salida, tendrá que quitar esta pequeña pieza de la primera compuerta de salida solo insertando un destornillador pequeño en la ranura enfrente, esto soltará la pieza y la empujará hacia afuera como se muestra aquí.



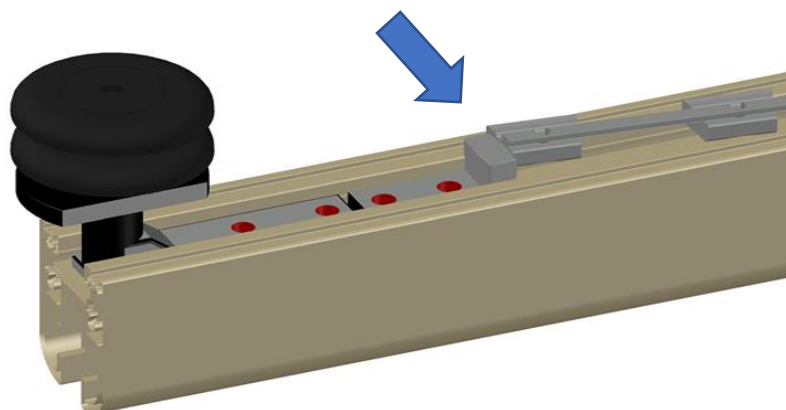
Si hay más de una compuerta de salida, tendrá que quitar esta pequeña pieza de la primera compuerta de salida solo insertando un destornillador pequeño en la



ranura enfrente, esto soltará la pieza y la empujará hacia afuera como se muestra aquí.

8: Ajustes

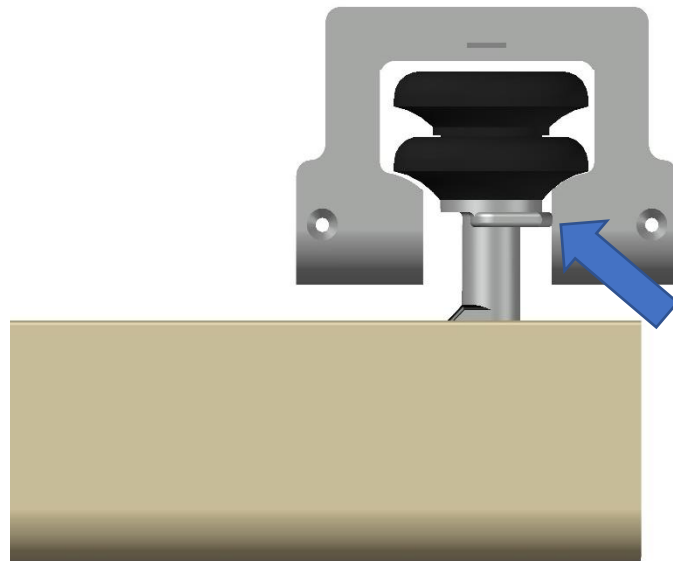
Primero verifique que la pequeña salida "permanezca" al lado de la rueda de la bisagra superior está haciendo su trabajo correctamente, manteniendo el panel empujado hacia la puerta en todo momento cuando se ajusta, esto tiene que rozar contra los pequeños bloques de plástico insertados en el perfil superior, ajustar si es necesario, con una llave Alan de 3 mm, afloje y mueva; si se ajusta en exceso, el panel no se abrirá ni cerrará, todos deben estar en su posición o pueden necesitar un ligero ajuste de fábrica. Ver diagrama a continuación.



En segundo lugar, asegúrese de que la rueda de salida también esté funcionando contra la puerta de salida empujando el panel hacia el último panel.

Ver diagrama a continuación.

Estos dos ajustes son una parte importante para la suavidad de la instalación terminada.

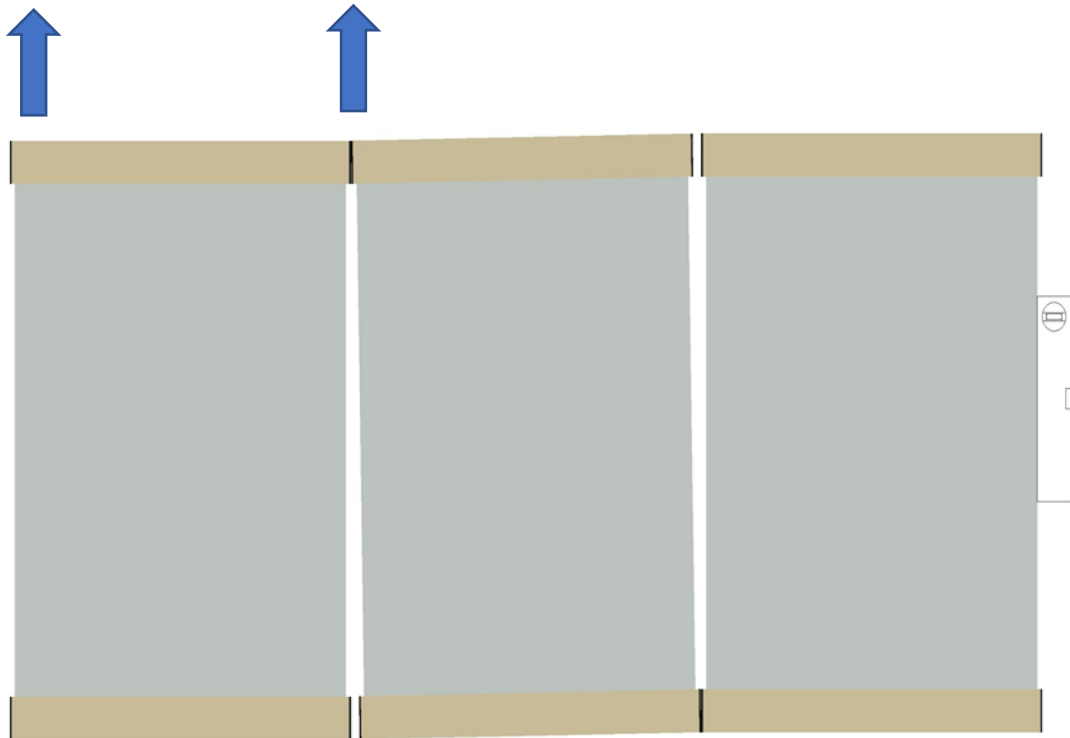


10: Equilibrio de los Paneles

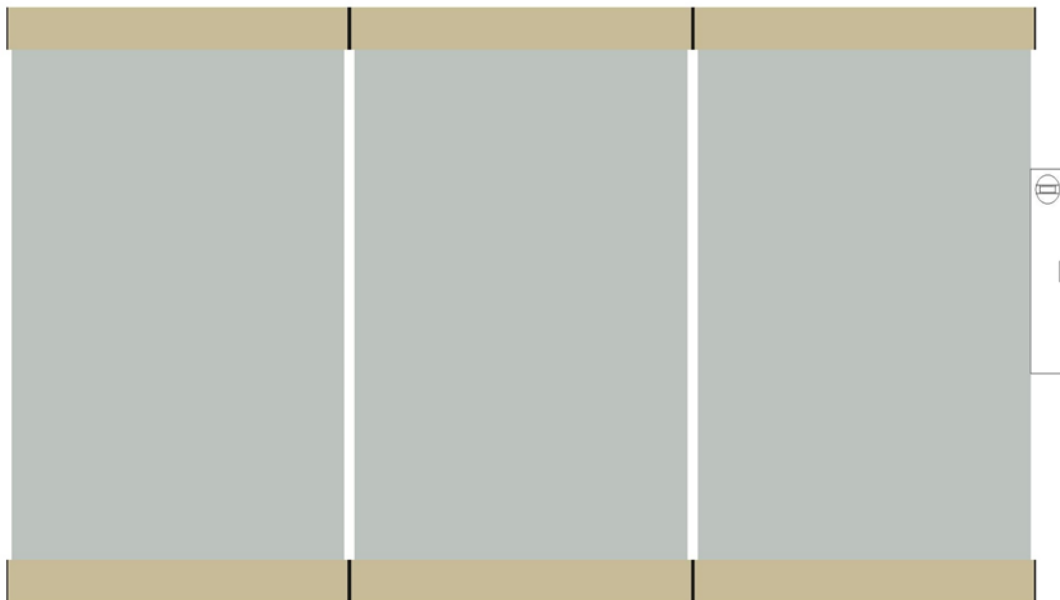
Para esta operación necesitará la llave Alan de barra en T de 5 mm.

Si el perfil superior se ha colocado relativamente recto, es decir, embalado donde sea necesario, como se describe en 5.1, esta parte debería funcionar bien, use los ajustadores dentro del perfil superior para nivelar y equilibrar cada vidrio.

Al subir o bajar el panel, abrirá o cerrará espacios entre los paneles como se muestra en el diagrama de la página siguiente.



Por ejemplo, ajustando estos dos pernos de ajuste en el perfil superior, puede equilibrar los paneles central e izquierdo para hacer que todo el nivel.

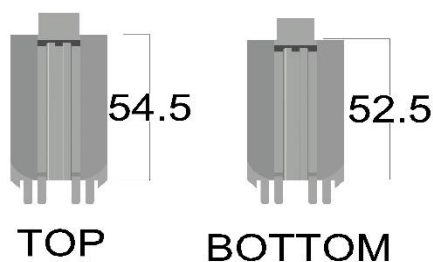


Recuerde seguir verificando los niveles, es importante mantener los paneles lo más nivelados posible, esto ayudará a una instalación sin problemas.

11: Perfiles finales y Cups

Es posible que tenga que mover la puerta ligeramente, esto se hace aflojando las ruedas con la llave Alan de 3 mm, luego moviéndose a la posición deseada para trabajar bien con el perfil final, en el extremo de la puerta este es el perfil cortado y las copas, el abierto el lado mira hacia la dirección opuesta a la que se está abriendo la puerta, con dos tornillos pequeños, fíjelo a las tapas de los perfiles superior e inferior, después de que haya ajustado el perfil del extremo de la puerta, puede ajustar el perfil del extremo lejano, también puede mover este extremo haga un perfil hacia arriba o hacia abajo de la pista para cerrar cualquier brecha usándola como parada.

Las copas que se insertan en el perfil final son de diferentes tamaños, la parte superior es 2 mm más larga que la inferior. Vea abajo.



Aquí muestra los dos perfiles que necesitará conectar con las tazas apropiadas.



DOOR, END

12: Acabado

Ahora todo debe estar listo para terminar con silicio, es posible que necesite recortar si sus paredes o techo están muy fuera de nivel. Deslice la cerradura o inserte y fije la cerradura según el estilo. Limpie el vidrio y corte a medida las tiras de sellado y colocar. Para cualquier pregunta de instalación, puede dejar un correo electrónico en la siguiente dirección.-

info@gtsglass.com